

**GABARITOS DOS EXERCÍCIOS DE REVISÃO**

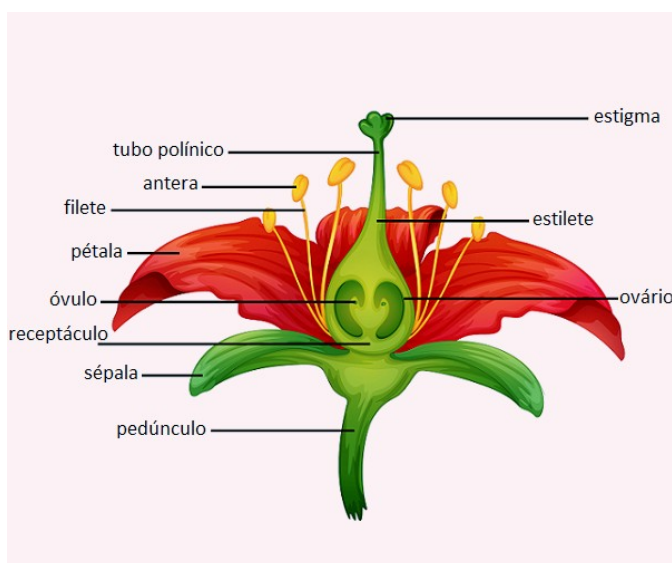
1º trimestre

“Sem limite para crescer”

**BIOLOGIA**

1. As leveduras são fungos unicelulares. Os fungos fazem digestão extracorpórea e se alimentam por absorção. Assim, a sacarose é quebrada em moléculas menores (glicose) por enzimas secretadas pelas leveduras e que são absorvidas depois.
2. Fungos ≠ Vegetais: Os fungos possuem parede celular de quitina, armazenam energia na forma de glicogênio, são heterótrofos, células sem cloroplastos...  
Fungos ≠ Animais: Os fungos possuem células com parede celular, podem ser decompositores...
3. Micorrizas são associações mutualísticas entre fungos e raízes de plantas; onde os fungos proporcionam maior área para absorção de nutrientes às plantas e proteção contra microrganismos, e plantas fornecem outros açúcares e vitaminas aos fungos.
4. A) São fungos unicelulares  
B) Processo de obtenção de energia realizado na ausência de oxigênio  
C) Pães diversos, bebidas alcólicas, etanol biocombustível, molho de soja, chocolate...
5. Produção de antibióticos, ou seja, esses fungos são capazes de produzir substâncias bactericidas. Alexander Fleming
06. a) Produção de flores e sementes.  
b) A classificação das fanerógamas em gimnospermas e angiospermas é baseada no fato de que nas angiospermas a semente é envolvida por um fruto, o que não ocorre com as sementes de gimnospermas que são "nuas".
7. **Gametas** e **Esporos** são células reprodutivas. Já o **Esporo** é uma célula resistente que sem a presença de outra célula, a partir de condições ambientais favoráveis, germinará e se desenvolverá formando o indivíduo adulto.

8. **V – F – F – F – F.**



9.

10. a) abacate, pêssego, ameixa, manga, azeitona  
b) melancia, goiaba, pepino, uva, laranja, limão, tomate,  
c) castanha e a maior parte das leguminosas.  
d) maçãs, laranjas, melões.

## LITERATURA

1. A idealização do herói nacional pode ser comprovada no exagero da descrição de Iracema feita por José de Alencar, todos os seus atributos eram maiores e melhores do que a natureza com que foi comparada; A valorização da natureza faz dela participante efetivo do romance.
2. É apresentada uma literatura de exaltação à pátria, com a recuperação da figura mítica, pura do índio e de seus valores, costumes e crenças.
3. A obra Iracema foi como o modo como o autor encontrou de retratar, em tom de lenda, para explicar a formação da terra e do povo americano.
4. Modelo de resposta - A particularização da língua portuguesa.
5. vinda da família Real; abertura dos portos às nações amigas; desenvolvimento cultural e econômico; mudança do eixo econômico para o Rio de Janeiro, desenvolvimento da burguesia; criação do banco do Brasil; de faculdades, de teatro etc
6. No texto I, apresenta-se a idealização da figura feminina e do amor, bem como os códigos de conduta de uma social mais abastada; ao contrário, no texto II, não há preocupação com a idealização, mas sim uma caricaturização das situações vividas pelos personagens. Em relação à crônica de costumes, privilegia-se o registro dos costumes das classes sociais menos favorecidas do Rio de Janeiro.
7. A despeito do caráter transgressor da obra de Almeida, ao final, ambos os fragmentos optam pela preservação do final feliz tipicamente romântico, como o casamento de Leonardo e Luisinha.
8. Não. Porque o personagem Leonardo, principal da trama, é considerado anti-herói, picaresco, o que não é comum ao protagonista romântico. "O agregado, refinado vadio, era uma verdadeira parasita que se prendia à árvore familiar"
9. O romance de folhetim se destacava por trazer histórias simples, que atraíam os mais variados leitores, e que eram seriadas nos folhetins publicados na época. Vale lembrar que no Brasil deste período, apenas uma pequena parcela da elite é que sabia ler. Sim, mesmo a elite era amplamente analfabeta.  
Os romances de folhetim, no entanto, foram bastante representativos, e indicam um processo de crescimento no número de leitores. A burguesia passou a investir na educação e consumir produtos deste tipo.
10. O sentimentalismo melancólico, a exaltação do seu amor pelo amante, o subjetivismo como tudo está centrado na demonstração e exagero de seu amor.

## ED. FÍSICA

- 1- É uma situação que surge quando a quantidade de oxigênio no corpo, está muito baixa e toxinas vão se acumulando, podendo causar lesões em vários órgãos e colocando a vida em risco.
- 2- Surge quando uma infecção, que estava localizada em apenas um local, consegue chegar até o sangue e se espalha por todo o corpo, afetando vários órgãos.
- 3- Podem surgir sinais como febre acima de 40<sup>a</sup>c, convulsões, frequência cardíaca muito elevada, respiração rápida e desmaio.
- 4- É a falta ou diminuição de atividades físicas.
- 5- Hipertensão arterial, dislipidemia, obesidade, atrofia e deficiência funcional.
- 6- Transportar: LDL, HDL e triglicerídeos.
- 7- HDL.
- 8- sete Metros.
- 9- 1-3x3/1-4x2/1-5x1/1-6x0.
- 10- 2 Minutos.